



Bem Vindo

NEPF

O Nestlé European Pension Fund OFF (NEPF) é um fundo de pensões transfronteiras registado na Bélgica e está em conformidade com a legislação prudencial aplicável neste país.

O ano de 2021 foi marcado por incertezas, uma vez que a pandemia continuou a assolar-se ao longo do ano. No entanto, tal não se refletiu nos mercados, uma vez que estes tiveram um desempenho positivo. No entanto, este bom desempenho, parece estar a corrigir-se no início de 2022.

Nesta edição, há uma parte dedicada à influência da pandemia sobre o NEPF e a continuidade de negócios em particular.

A maior mudança para o NEPF foi a implementação da seção portuguesa no dia 1 de abril. Seguidamente, o NEPF efetuou também uma própria avaliação dos riscos, que resultou no reforço da governação através da revisão do documento de governação e da realização de uma análise de risco aprofundada. Foi iniciado um novo estudo ALM, cujos resultados serão conhecidos no final do segundo trimestre de 2022.

A aplicação da Diretiva IORP II e a tradução para o direito belga continuaram a centrar-se no ESG relacionado com os investimentos e os requisitos de publicação para os membros.

Andrew White
Chairman of the Board

Seção local

A partir de 1 de abril de 2021, o plano de pensões português passa a ser gerido pelo Fundo Europeu de Pensões Nestlé. Isto significa que a administração e todas as atividades conexas são agora tratadas pela NEPF e pelos seus fornecedores.

Do ponto de vista dos membros, isto traduz-se em atividades de adesão apoiadas pela Mercer (Portugal), enquanto os membros ativos também têm acesso a um portal dedicado gerido pela Previnet, que também está a gerir pagamentos de benefícios.

Em concordância com os requisitos estabelecidos pelas leis sociais e laborais portuguesas, a Comissão de Acompanhamento foi ajustada, mas o seu objetivo geral manteve-se.

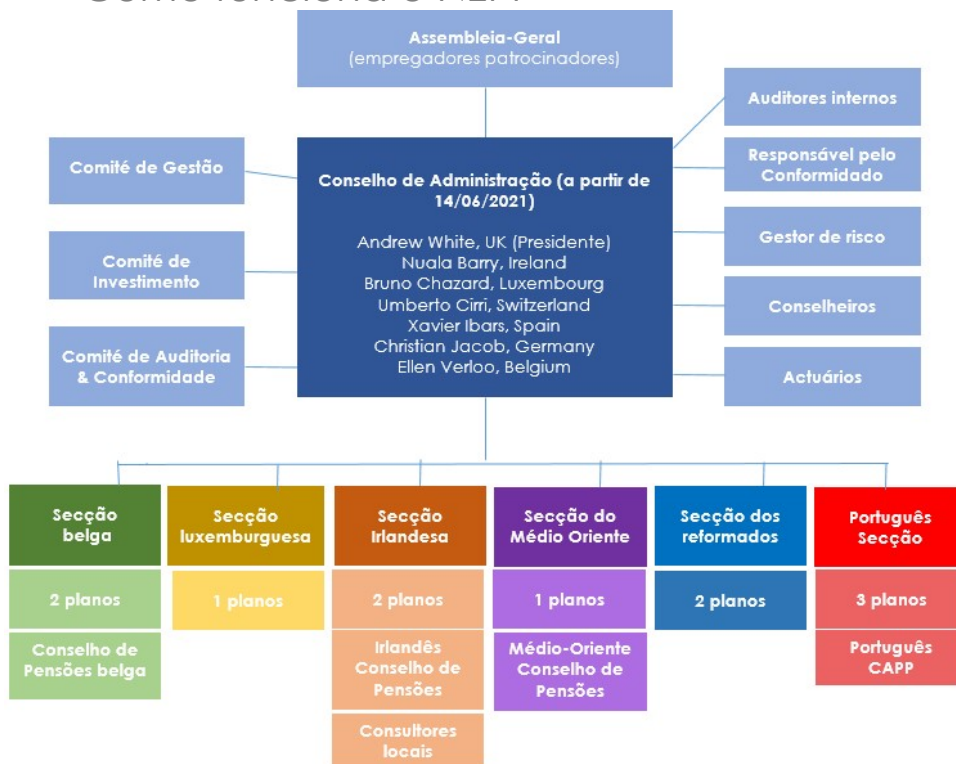
De acordo com a lei, os fundos de pensões devem emitir documentos públicos com as informações mais importantes sobre os fundos de pensões. Neste chamado documento de transparência, a NEPF inclui a estrutura da NEPF, as mudanças do ano passado relacionadas com investimentos e membros, o desempenho da NEPF e os resultados financeiros.

Maria do Rosário Vilhena
Head of HR Iberia

Conteúdo

- ❖ Como funciona o NEPF?
- ❖ Valor dos ativos da NEPF
- ❖ Membros
- ❖ Receitas e Despesas
- ❖ Investimentos
- ❖ Financiamento
- ❖ Benefícios
- ❖ Outras temas que temos de comunicar

Como funciona o NEPF



Os conselheiros

NEPF

Auditor Interno:
Steven
Cauwenberghs,
BDO

Função Atuarial:
Thierry Verkest,
AON Belgium

Responsável de Compliance:
Jan Van Gysegem,
Claeys & Engels

Gestor de Risco:
Thierry Verkest
AON Belgium

Responsável de Protecção de dados:
Pieter Goovaerts
BDO

Revisores estatutários:
Jean-François Hubin
EY Belgium

Consultor de Investimentos:
ORTEC

Gestores de Investimentos:
BlackRock, Pimco
and various other
investment managers

Subscriber:
Intercona Re

Secção PT

Administração:
Previnet

Atuarial Local:
Mercer Portugal

Linha de Apoio:
Mercer Portugal

O Conselho de Administração é globalmente responsável por todas as decisões relativas ao financiamento e ao investimento de todas as seções do NEPF e deve cumprir todos os requisitos legais. É o "Administrador" geral do fundo.

Os atuais sete diretores são todos funcionários do Grupo Nestlé de vários países que possuem experiência profissional relevante. Normalmente, reúnem-se quatro a seis vezes por ano, mas este ano todas as reuniões foram realizadas à distância. Os diretores são assistidos por vários consultores especializados.

Os diretores são nomeados pela Assembleia Geral, que reúne uma ou duas vezes por ano e é composta por representantes dos diferentes empregadores patrocinadores.

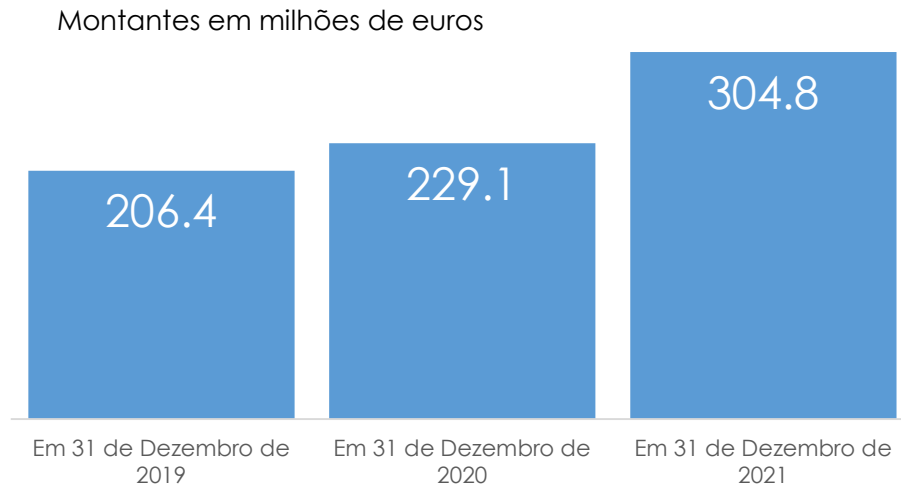
Além disso, as seções locais podem criar conselhos de pensões para considerar questões e legislação locais em matéria de pensões. Os Conselhos Belgas e Irlandeses de Pensões são constituídos pela Nestlé e por representantes nomeados pelos membros. O CAPP em Portugal é constituído por representantes dos sindicatos, trabalhadores e representantes do empregador. O Médio Oriente é composto apenas por representantes dos empregadores e alargou o seu âmbito de aplicação em 2020 a atividades e países que não se inserem exclusivamente no âmbito de competências do NEPF. Devido à dimensão, o Luxemburgo e a secção de Reformados

renunciaram a um conselho de pensões específico em benefício da comunicação direta com os seus membros.

Os conselhos de pensões não são responsáveis por questões de investimento ou de financiamento, mas são informados delas e podem fazer recomendações, se o considerarem adequado.

Valor do NEPF

Tal como comunicado pela função atuarial do fundo, o valor total do NEPF é estabelecido do seguinte modo:

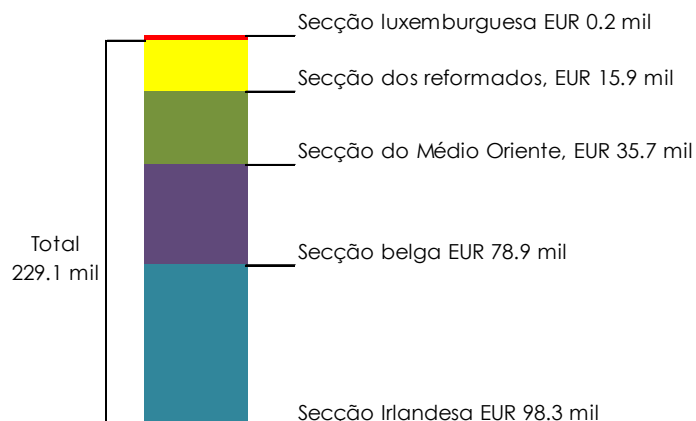


O Nestlé European Pension Fund OFFP (NEPF) é um regime transfronteiriço de pensões destinado a gerir planos de pensões para os trabalhadores do grupo Nestlé em vários países e zonas geográficas. Desde 1 de abril, o NEPF passou a ter sete seções diferentes que abrangem a Bélgica (CB + DB), o Luxemburgo, a Irlanda e Portugal, vários países do Médio Oriente e uma seção dedicada a um pequeno grupo de reformados. Trata-se de uma única entidade jurídica, responsável pelos ativos e passivos de todos os planos de pensões (nove no total nesta fase), tendo sido encarregada da sua gestão.

Com exceção dos planos de contribuição definidos, os ativos dos planos são geridos coletivamente. No entanto, na prática, a NEPF cobre administrativamente ativos e passivos de cada plano/seção com base em parâmetros como o valor dos ativos no ponto em que cada plano é transferido para o NEPF.

O aumento dos ativos em 2021 foi causado principalmente pela transferência dos ativos da seção portuguesa (45 milhões) e por uma contribuição adicional da seção irlandesa (10 milhões), o resto foi realizado por um bom desempenho do mercado.

Em 31 de dezembro de 2021, os ativos foram distribuídos por seções, como se segue:





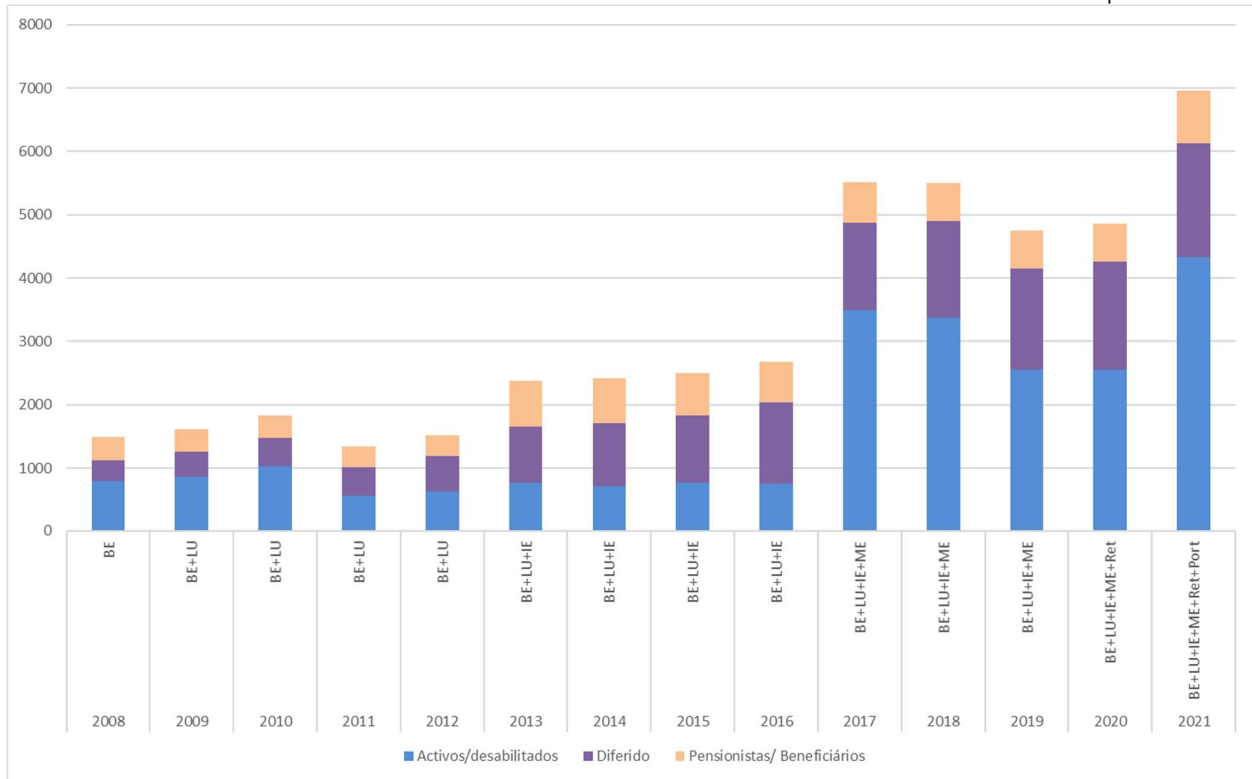
Dados dos Membros

A partir de 1 de abril de 2021, a NEPF gere nove planos de pensões em sete seções diferentes.

Na Bélgica e no Luxemburgo, a inscrição num plano de pensões é automaticamente obtida, enquanto na Irlanda e no Médio Oriente é facultativa.

O aumento dos membros explica-se em grande medida pela inclusão de outras seções. Em 2010, o Luxemburgo aderiu à NEPF, em 2013, a Irlanda e, em 2017, o Médio Oriente. O declínio em 2019 deve-se principalmente a uma alteração do plano no Médio Oriente e à opção de não aderir e de não aderir ao novo plano.

Em 2020, a seção Retiree foi acrescentada à NEPF, mas apenas 13 reformados. A seção portuguesa foi acrescentada em 1 de abril de 2021 e resultou num crescimento dos membros do NEPF para 6942.



Membros a 31 de dezembro de 2021

2020	Belgium	Luxembourg	Ireland	Retiree	Portugal	Middle-East	NEPF
Activos/desabilitados	591	37	104	0	0	1829	2561
Diferido	1293	18	364	0	0	19	1694
Pensionistas/ Beneficiários	228	0	360	13	0	0	601
Total	2112	55	828	13	0	1848	4856

Membros a 31 de dezembro de 2020

2020	Belgium	Luxembourg	Ireland	Retiree	Portugal	Middle-East	NEPF
Activos / Disabled	591	37	104	0	0	1829	2561
Deferred	1293	18	364	0	0	19	1694
Pensioners/ Beneficiaries	228	0	360	13	0	0	601
Total	2112	55	828	13	0	1848	4856

Receitas e despesas

Dado que a NEPF é um fundo de pensões com sede na Bélgica, as contas anuais são elaboradas em conformidade com as normas contabilísticas belgas e são auditadas em conformidade. Isto significa que existem algumas diferenças nas rubricas contabilizadas e na forma como são contabilizadas, e em comparação com as contas dos fundos de pensões que seriam preparadas utilizando outros padrões locais.

A grande diferença entre as prestações pagas entre 2020 e 2021 foi causada pela aplicação da seção portuguesa e por um ano inteiro da seção reformada. A variação na avaliação das provisões técnicas e o aumento da "Transferência líquida de/para outro fundo" resultaram também da aplicação da seção portuguesa. O aumento dos resultados financeiros e operacionais foi causado por um ano extremamente bom nos mercados.

Segue-se um resumo da conta P&L da NEPF relativa aos quatro últimos anos.

Números em milhares de euros	2021	2020	2019	2018
Resultado técnico				
Contribuições de empregados e empregadores (inclui AVCs e transferências)	21815.5	9500.139	9'789.1	0.0
Pagamentos	-11218.3	-6'579.9	-17'346.0	0.0
Alterações das disposições técnicas	-51371.1	-18'206.7	-12'925.1	-7'267.8
Transferências líquidas de e para outros fundos de pensões	39506.4	14'979.9	-1'809.1	-4'109.1
Anuidades, resseguros e outros	-1574.3	-936.3	-1'198.2	-762.0
Total	-2841.7	-1'242.9	-23'489.2	-12'138.9
Resultado operacional e financeiro				
Produtos financeiros	64.2	102.5	249.3	0.0
Despesas financeiras e impostos	-296.0	-141.5	-139.7	282.4
Flutuações das taxas de câmbio	-1586.8	1'043.6	-1'828.2	-227.6
Variações relacionadas com as flutuações do mercado	29933.3	5'714.1	29'133.6	-3'606.3
Custos administrativos	-1393.9	-1'277.2	-1'163.7	-3'506.6
Total	26720.8	5'441.5	26'251.2	-7'058.1
Resultado líquido	23879.1	4'198.7	2'762.0	-19'197.0

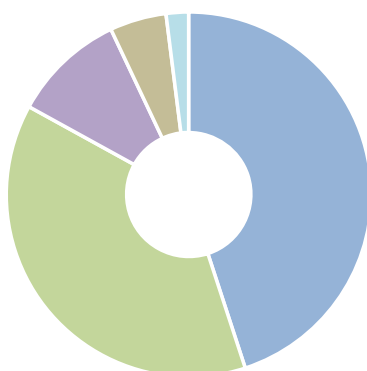
Investimentos

Os benefícios são financiados por contribuições recebidas, mas também pelo desempenho obtido com os ativos do fundo. No caso de planos de benefícios definidos, estes são investidos em conformidade com uma Alocação Estratégica de Ativos (AEA), que foi concebida para alcançar o nível de desempenho esperado exigido a longo prazo. O AEA estabelece a percentagem da forma como os ativos globais da NEPF devem ser investidos num determinado tipo de investimento ou categoria de ativos a longo prazo.

O AEA é decidido com base nos resultados de estudos regulares de "Asset Liability Modelling studies" (estudos de modelização do passivo de ativos). Os estudos ALM são relatórios financeiros detalhados, que consideram todos os potenciais riscos financeiros, económicos e demográficos que podem afetar a situação financeira do NEPF, para o bem ou para o mal, a curto e a longo prazo. Também fazem recomendações sobre a forma como a NEPF poderá investir o seu dinheiro para compensar riscos e assegurar que seja reservado dinheiro suficiente para pagar todos os benefícios obtidos pelos membros nos vários planos geridos pela NEPF.

A NEPF realizou um estudo sobre a ALM em 2019, com a assistência do "Investment Advisor, Ortec". A nova estratégia foi implementada no início de 2020 e manteve-se inalterada ao longo dos últimos dois anos. No final de 2021, iniciou-se o procedimento para um novo estudo ALM e a nova estratégia será implementada em 2022.

A afetação estratégica de ativos em 31 de dezembro de 2021 foi:



Obrigações	38%
Acções (e participações privadas)	10%
Propriedade	5%
fundos hedge	2%
Liquididades	0%

Dentro de cada classe de ativos principal, o NEPF dividiu ainda mais a sua afetação para beneficiar da diversificação. Por exemplo, nos últimos anos, a carteira de obrigações da NEPF foi investida principalmente em obrigações de empresas de elevada qualidade, mantendo também alguma afetação a obrigações do Estado e obrigações indexadas à inflação.

Na sequência do estudo ALM, o Conselho de Administração reconfirmou a sua disponibilidade para afetar parte dos ativos do fundo a capitais de investimento (private equity) e a ativos não cotados. Espera-se que esta situação continue, enquanto se vigia cuidadosamente o equilíbrio entre ativos muito líquidos e menos líquidos.

Diversificar a afetação de ativos a nível mundial oferece algumas oportunidades a investidores como o NEPF; no entanto, trata-se do risco cambial. Uma vez que não se espera que as flutuações cambiais acrescentem valor a longo prazo, o NEPF tem de atenuar o risco cambial. Para esse efeito, o fundo



está a cobrir a maior parte das detenções em moedas que não euros quando se trata de ativos dos planos das seções denominadas em euros.

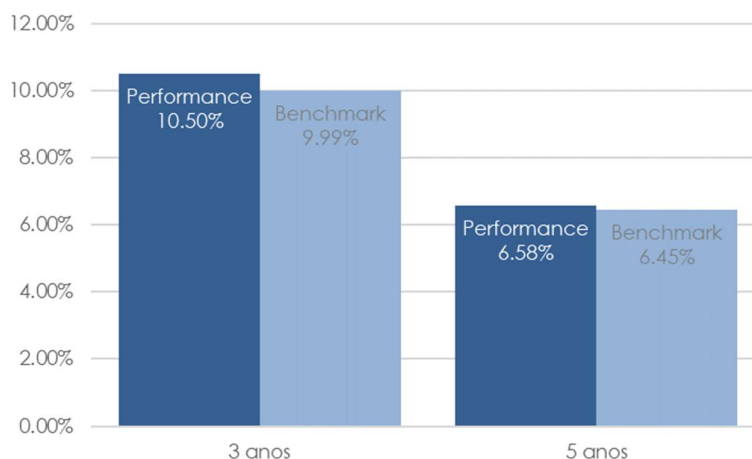
Para os planos de contribuições definidas, o mesmo requisito geral de ter um perfil de risco/rendimento adequado permanece, mas a responsabilidade é transferida para os membros, sem prejuízo dos casos em que haja garantia de rendimento ou de capital. A estas últimas são oferecidas opções de investimento destinadas a satisfazer um determinado perfil de risco/rendimento num determinado horizonte de investimento. No entanto, é de notar que estas opções de investimento estão sujeitas a flutuações a curto prazo.

Desempenho do Investimento

A NEPF mantém uma afetação para investir os fundos dos planos de benefícios definidos (a moeda de base é EUR). A adequação desta carteira a todos os planos de pensões conexos é revista regularmente. A NEPF obteve um retorno de 11,07% sobre os seus ativos, líquido de despesas de investimento, durante 2021.

Todos os gestores têm objetivos a longo prazo que podem ser combinados num referencial teórico global para o Fundo, que dá alguma indicação sobre a qualidade dos gestores de carteira e das decisões de atribuição. No ano passado, o desempenho da seção EUR não foi substancialmente diferente do desempenho deste parâmetro de referência.

Durante os períodos de três e cinco anos até 31 de dezembro de 2021, o rendimento global foi positivo, tendo o NEPF obtido os seguintes resultados:



Para informação, os resultados são reportados líquidos do custo de gestão dos ativos, ou seja, incluindo os custos de transação ou as comissões pagas aos gestores de ativos. Estes são calculados em percentagem do valor de mercado dos ativos que gerem em nome do NEPF. Os custos e comissões dos gestores de ativos não têm influência sobre os direitos adquiridos.

ESG

Com a entrada em vigor da Diretiva UE 2016/2341 (a chamada Diretiva IORP II) e do Regulamento UE 2019/2088 (SFDR) e UE 2020/852, os fundos de pensões têm de ter em conta os fatores E (ambiente), S (sustentabilidade) e G (governance) no seu processo de decisão e têm determinados requisitos de informação que lhes são impostos.

Muito antes destes requisitos, a NEPF reconheceu a necessidade de abordar as questões da ESG e deu um primeiro passo integrando as considerações da ESG na sua política de investimento (2012). No entanto, o Fundo reconheceu a limitação que poderia enfrentar ao tentar aplicar os princípios. Mais recentemente (2018), o Conselho de Administração do NEPF aprovou a sua primeira política formal relativa a ESG, mas só em 2021 foi capaz de aumentar e começar a aplicar os seus princípios. Em maio e junho, o NEPF investiu em ações dos mercados emergentes rastreadas pela ESG, participações nos mercados em desenvolvimento rastreadas pela ESG e uma volatilidade mínima rastreada por ESG ETF. Estes investimentos constituem apenas um primeiro passo no percurso de sustentabilidade e não significam que o NEPF se veja como um fundo de pensões verde. Num futuro próximo, serão tomadas novas medidas para tornar os investimentos mais sustentáveis.

Níveis de Financiamento

O Conselho de Administração do NEPF acompanha regularmente a adequação do financiamento dos benefícios prometidos. Todos os anos, o fundo publica uma atualização do financiamento a nível consolidado, bem como numa base país a país. Isto refere-se essencialmente a planos de benefícios definidos ou planos de "cash-balance", uma vez que os passivos dos planos de contribuição definidos são, por construção, totalmente compensados pelos ativos nas contas dos membros.

Para efeitos de avaliação do nível de financiamento, o atuário designado do Fundo compara o valor dos ativos do NEPF (i.e. o dinheiro de que dispõe, incluindo qualquer dívida e créditos) contra as suas responsabilidades (i.e. o montante estimado necessário para garantir que, no futuro, todas as prestações devidas aos membros possam ser pagas). A comparação dos ativos com os passivos dá um nível de financiamento, que indica se o NEPF tem um excedente ou um défice.

Nos termos da regulamentação belga em matéria de financiamento, os atuários devem avaliar as responsabilidades tanto a curto como a longo prazo, utilizando diferentes pressupostos. O NEPF, quer no seu conjunto, quer para cada uma das suas seções, deve ser financiado em pelo menos 100%, numa base de financiamento a curto prazo. Se se verificar que uma seção é financiada a menos de 100%, os empregadores que o patrocinam devem efetuar contribuições adicionais o mais rapidamente possível e no mesmo ano civil, a fim de repor o nível de financiamento a curto prazo para, pelo menos, 100%.

Além disso, se se verificar que uma seção é financiada a menos de 100% com base no financiamento a longo prazo, deve ser estabelecido um plano formal de recuperação, ao abrigo do qual os empregadores patrocinadores contribuem mais para eliminar o défice num período de cinco anos.

O NEPF considera que existem procedimentos adequados para acompanhar e garantir que as contribuições dos empregadores e dos trabalhadores sejam recebidas de acordo com as regras locais relevantes para os planos de pensões e, em especial, para os planos irlandeses, em conformidade com as regras da Seção Irlandesa e com os requisitos legislativos irlandeses, tal como estabelecidos na Seção 58A da Lei relativa às pensões de 1990, nos termos da qual:

- *As contribuições dos Estados-Membros devem ser recebidas no prazo de 21 dias a contar do final do mês em que foram deduzidas do pagamento; e*
- *As contribuições do empregador devem ser recebidas de acordo com os prazos indicados pelo atuário no calendário de contribuições ou como indicado nas Regras do Plano ou de outro modo no prazo de 30 dias a contar do final do ano do Programa.*

Em 31 de dezembro de 2021, os níveis de financiamento a longo prazo para o fundo total e cada uma das suas seções foram estabelecidos da seguinte forma (ativo, passivo e excedente em milhões de euros):

	Bélgica	Luxemburgo	Irlanda	Portugal	Reformado	Médio-Oriente	NEPF
Activos	85.2	0.3	116.7	45.4	16.7	40.5	304.8
Obrigações	65.7	0.2	95.0	41.3	15.1	36.6	253.8
Surplus	19.5	0.1	21.7	4.1	1.6	3.9	51.0
Nível de financiamento	130%	139%	123%	111%	120%	110%	120%

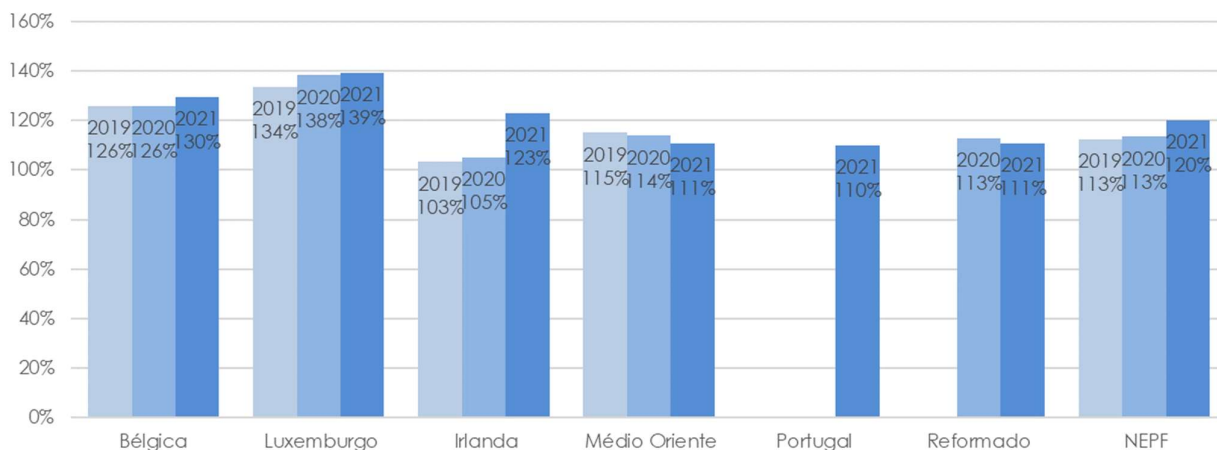
Em consonância com as leis belgas, o NEPF foi financiado de forma satisfatória a nível total e para cada seção, no final do ano passado.

Evolução dos níveis de financiamento

Em 2021, a seção portuguesa foi acrescentada ao NEPF. Isto resultou numa pequena diminuição do nível total de financiamento, uma vez que a seção portuguesa é financiada a 110%. O aumento do nível global de financiamento do Fundo melhorou ligeiramente graças ao desempenho em matéria de ativos. Nos últimos anos, o nível de financiamento manteve-se acima da marca dos 100%, o que significa que os planos continuaram a ser totalmente financiados. Os gráficos que se seguem mostram a evolução do nível de financiamento a longo prazo nos últimos três anos.

O NEPF calcula os níveis de financiamento utilizando uma base de financiamento belga. Isto pode diferir dos métodos aplicados noutros locais e, em especial, da Norma de Financiamento Mínimo que é utilizada para testar o nível de financiamento dos planos de pensões de benefícios definidos na Irlanda. Os métodos aplicados para calcular os níveis legais de financiamento dos fundos de pensões podem também divergir da forma como são contabilizados de acordo com as normas IFRS.

A continuidade do método é fundamental para avaliar a situação financeira de um fundo e o principal objetivo continuará a ser permitir que o fundo cumpra todas as suas promessas.



Documentos que você gostaria de ver

Os seguintes documentos estão disponíveis, a pedido do administrador do plano de pensões ou através do NEPF (contatos no final do presente documento)

Sobre NEPF

- Legislação
- Declaração dos princípios de investimento
- Relatório Atuarial
- Contas Anuais
- Plano de financiamento
- Acordo de Gestão
- Política de Privacidade de Dados
- Política de Remuneração

Sobre a sua secção

- Regras do Plano
- Constituição e poderes do Conselho de Pensões local (se relevante)

Sobre o NEPF

O NEPF é um regime de pensões transfronteiras registado na Autoridade dos Serviços e Mercados Financeiros da Bélgica com o número de referência FSMA 50.111 e registado no "crossroads bank" com o número: 0410.355.926. O seu endereço registado é:

Nestlé European Pension Fund
Rue de Birmingham, 221
1070-Anderlecht
Brussels
Belgium

Email: nepf@be.nestle.com

Envie qualquer correspondência para o endereço acima indicado à atenção do Gestor do Fundo de Pensões.

Contactos disponíveis para Membros

Caso necessite de informações adicionais relativamente ao acima exposto, queira contactar Mercer Portugal, através dos seguintes contactos:

Email: apoio.planopensoes@mercer.com

Telefone: + 351 21 060 1140 - Das 9.00 às 13.00 e das 14.00 às 17.30, apenas dias úteis

Morada:

Mercer Portugal A/C
Apoio Plano de Pensões Grupo Nestlé Portugal
Rua António Pedro 111
1150-045 Lisboa, Portugal